

Rapport annuel du maire sur le prix et la qualité du service public de l'eau et de l'assainissement

(loi n° 2010-788 du 12 juillet 2010 portant engagement national pour l'environnement)

Note d'information de l'agence de l'eau Loire-Bretagne



Établissement public du ministère chargé du développement durable

L'agence de l'eau vous informe

L'article 161 de la loi modifie l'article L.2224-5 du CGCT, lequel impose désormais au maire de joindre à son rapport annuel sur le prix et la qualité du service public d'eau potable et d'assainissement, la note établie chaque année par l'agence de l'eau ou l'office de l'eau sur les redevances figurant sur la facture d'eau des abonnés et sur la réalisation de son programme pluriannuel d'intervention.

➤ POURQUOI DES REDEVANCES ?

Les redevances des agences de l'eau sont des recettes fiscales environnementales perçues auprès des usagers (consommateurs, activités économiques) en application des principes de prévention et de réparation des dommages à l'environnement (*loi sur l'eau et les milieux aquatiques du 30 décembre 2006*). Elles sont regroupées au titre de la solidarité de bassin.

La majeure partie des redevances est perçue dans la facture d'eau payée par les abonnés domestiques aux services des eaux (mairies ou syndicats d'eau ou leurs délégataires). **Chaque habitant contribue ainsi individuellement à cette action au service de l'intérêt commun et de l'environnement, au travers du prix de l'eau.**

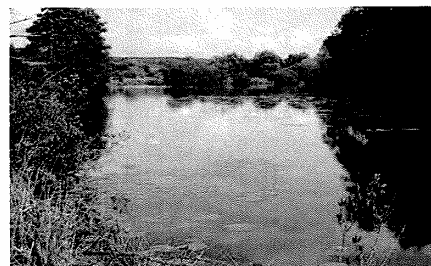
➤ COMMENT CELA FONCTIONNE-T-IL ?

La logique est simple : tous ceux qui utilisent de l'eau en altèrent la qualité et la disponibilité.

■ Tous les habitants, via leur abonnement au service des eaux, s'acquittent donc de la **redevance de pollution**, que leur habitation soit raccordée au réseau d'assainissement collectif ou équipée d'un assainissement individuel. Ceux qui sont raccordés à l'égout s'acquittent, en plus, de la **redevance pour modernisation des réseaux de collecte**. Dans les deux cas, les habitants paient en fonction de leur consommation d'eau.

■ Une autre redevance dite « prélèvement » est due par les services d'eau en contre partie de leurs prélèvements de ressources en eau dans le milieu naturel. Elle est répercutée sur la facture d'eau des abonnés au service de l'eau.

■ Les autres usagers de l'eau paient également des redevances selon des



modalités propres à leurs activités (industriels, agriculteurs, pêcheurs... par exemple).

■ Le service de l'eau collecte les redevances pour le compte de l'agence de l'eau. Le taux est fixé par **le comité de bassin où sont représentés les décideurs et toutes les familles d'usagers de l'eau, y compris les consommateurs**. Ces taux tiennent compte, sur l'ensemble du bassin hydrographique, des zones de fragilité des ressources en eau et de l'ampleur et de la nature des mesures à prendre pour les préserver ou les remettre en bon état.



QUI PAYE QUOI ?

L'impact des redevances de l'agence de l'eau est en moyenne, de l'ordre de 15 % du prix du m³ d'eau sur l'ensemble du bassin.

En 2010, le montant global des redevances (tous usages de l'eau confondus) perçues par l'agence de l'eau s'est élevé à 321 millions d'euros dont 253 en provenance de facture d'eau.

recettes / redevances

Qui paie quoi à l'agence de l'eau pour 100 € de redevances en 2010 ? (valeurs résultant d'un pourcentage pour 100 €)



A QUOI SERVENT LES REDEVANCES ?

Grâce à ces redevances, les agences de l'eau apportent, dans le cadre de leurs programmes d'intervention, des concours financiers (subventions, prêts) aux personnes publiques (collectivités territoriales...) ou privées (acteurs industriels, agricoles, associatifs...) qui réalisent des actions ou projets d'intérêt commun au bassin ayant pour finalité la gestion équilibrée des ressources en eau. Ces aides limitent d'autant l'impact des investissements des collectivités sur le prix de l'eau.

interventions / aides

Comment se répartissent les aides pour la protection des ressources en eau pour 100 euros d'aides en 2010 ?





Exemples d'actions aidées par l'agence de l'eau dans le bassin Loire-Bretagne (chiffres 2010)

Pour dépolluer les eaux

- 98 nouvelles stations d'épuration aux normes européennes mises en service en 2010

Pour préserver les ressources en eau potable

- 58 captages prioritaires en cours de protection
- 100 000 hectares de surface agricole utile faisant l'objet de mesures agroenvironnementales

Pour restaurer et protéger les milieux aquatiques et humides, la biodiversité, la qualité de l'eau et gérer les effets climatiques

- 5 814 kilomètres de berges de cours d'eau restaurés ou entretenus
- 3 720 hectares de surface de zones humides protégées dont 212 hectares par acquisition
- 68 ouvrages où la continuité écologique est restaurée
- 84 % de surface du bassin couvert par des Sage (*schéma d'aménagement et de gestion des eaux*)

Pour la lutte contre les pollutions diffuses et toxiques

- 207 contrats « zéro phyto » passés avec les communes
- 439 opérations de réduction des rejets de produits toxiques concernant les activités industrielles et commerciales

Pour la gestion solidaire des eaux

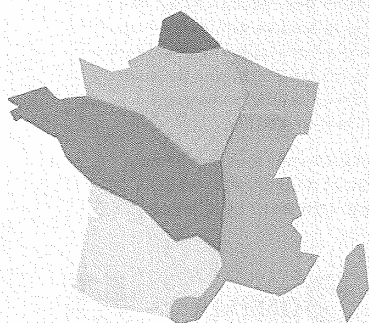
- 120 000 personnes bénéficiaires des opérations engagées dans les pays en voie de développement
- 2 163 opérations liées à la solidarité urbain-rural, bénéficiant spécifiquement aux communes rurales

Pour la protection du littoral

- 85 opérations de protection des plages, des sites de pêche à pied et des zones de production de coquillages

Pour renforcer la cohérence des actions

- 294 contrats avec des syndicats de bassin ou de rivière pour protéger les ressources en eau et restaurer les milieux aquatiques



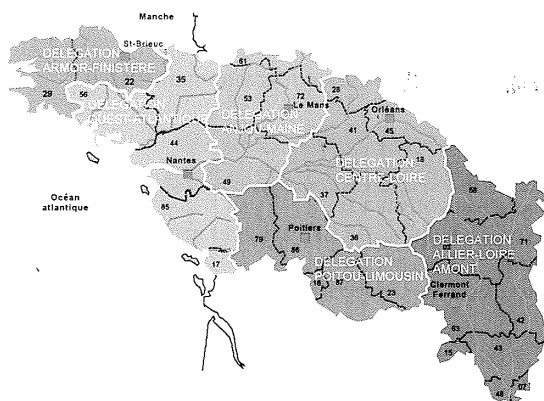
Les 7 bassins hydrographiques
métropolitains

Pour reconquérir le bon état des eaux demandé par la directive cadre sur l'eau, les agences de l'eau recherchent la meilleure efficacité environnementale,

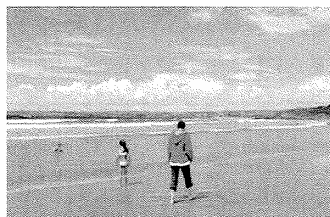
- en privilégiant l'action préventive,
- en aidant les projets les plus efficaces pour les milieux aquatiques,
- en mobilisant les acteurs et en facilitant la cohérence des actions sur les territoires de l'eau,
- en travaillant en complémentarité avec l'action réglementaire et la police de l'eau, en particulier dans la mise en oeuvre des objectifs des schémas directeur d'aménagement et de gestion des eaux (**Sdage**) intégrant les objectifs du **Grenelle de l'environnement**.

Les **six agences de l'eau françaises** sont des **établissements publics du ministère chargé du développement durable**. Elles regroupent **1800 collaborateurs** et ont pour mission de contribuer à réduire les pollutions de toutes origines et à protéger les ressources en eau et les milieux aquatiques.

le bassin Loire-Bretagne



Agence de l'eau Loire-Bretagne
avenue Buffon - BP 6339
45063 ORLEANS CEDEX 2
Tél.: 02 38 51 73 73 - Fax: 02 38 51 74 74



L'agence de l'eau Loire-Bretagne

La carte d'identité du bassin Loire-Bretagne

Des sources de la Loire et de l'Allier jusqu'à la pointe du Finistère, le bassin Loire-Bretagne couvre 155 000 km², soit 28 % du territoire national métropolitain. Il correspond au bassin de la Loire et de ses affluents (120 000 km²), au bassin de la Vaine, et aux bassins côtiers bretons et vendéens.

Il concerne 10 régions et 36 départements pour tout ou partie, 7 365 communes et près de 12 millions d'habitants.

Il est caractérisé par :

- sa grande façade littorale avec 2 600 km de côtes,
- la présence de deux massifs montagneux anciens aux extrémités, le Massif central à l'est, le Massif armoricain à l'ouest, et au centre une vaste plaine traversée par la Loire, plus long fleuve de France avec ses 1 012 km de cours d'eau au régime très contrasté,
- son empreinte rurale marquée et la présence d'une activité agricole et agro-alimentaire prépondérante : les deux tiers de l'élevage français et 50 % des productions céréalières sont situés en Loire-Bretagne.

Pour en savoir plus : www.eau-loire-bretagne.fr

Changeons de point de vue sur l'eau !



Le développement durable de nos territoires nécessite un regard neuf sur la valorisation des ressources en eau. Restaurer le fonctionnement et la biodiversité des milieux aquatiques, protéger les aires d'alimentation des captages d'eau potable, lutter contre toutes les pollutions, tels sont les grands chantiers du Grenelle Environnement sur lesquels il faut investir.

Les Agences de l'Eau et l'ONEMA sont plus que jamais aux côtés des collectivités et de leurs élus pour, ensemble, faire de l'eau une source d'avenir.



www.lesagencesdeleau.fr